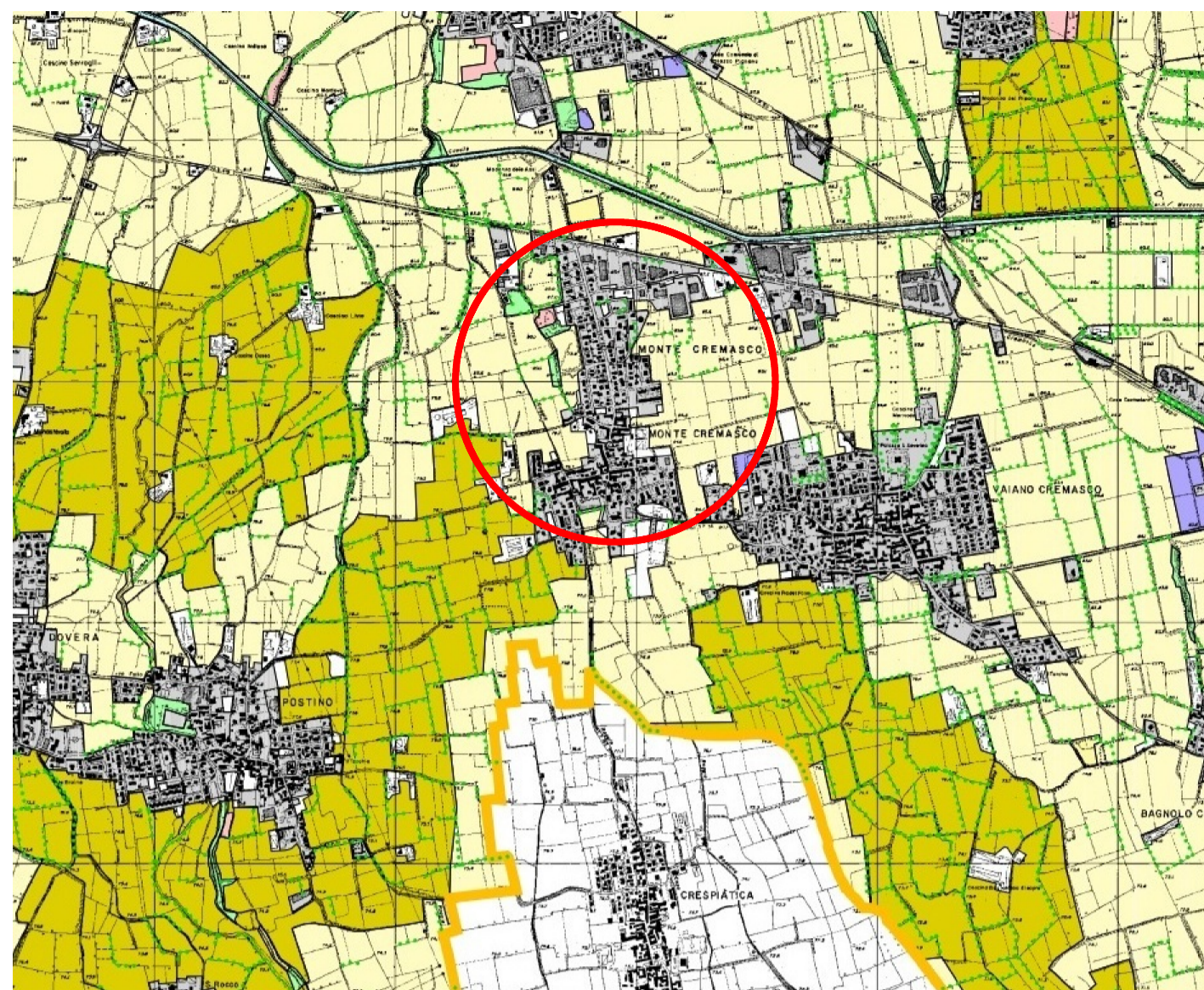


# CARTA DEGLI USI DEL SUOLO



## LEGENDA

- confine regionale
- confine provinciale
- confine comunale

### AMBITI GEOGRAFICI PROVINCIALI CREMONESI E CASALASCO (RF. 1.17\*)

#### PAESAGGI DELLE FASCE FLUVIALI (RF. 2.10\*)

- Componenti paesaggistiche di interesse primario**
- VF** Valli fluviali: aree formate e modellate dall'azione erosiva e sedimentaria, attuale e recente, dei fiumi Po e Oglio.
- VT** Valli terrazzate: aree marginali ed in posizione di elevata ripetto alle valli fluviali, generalmente di acque separate moderatamente erose. Sono legate ad antichi sistemi fluviali, ora non sono più funzionali.

#### Componenti paesaggistiche di interesse secondario

- VP** Valle del fiume Po: aree esterne agli argini maggiori, localizzate ad oriente di Cremona. Diffammati antropizzati e prativi di bonifica agricola hanno quasi completamente cancellato le originali morfologie fluviali.

#### PAESAGGI DELLA PIANURA IRRIGUA (RF. 2.11\*)

- Componenti paesaggistiche di interesse primario**
- VM** Valle del Montebello (o Valle dei Navigli): pianure comprese ad un antico sistema di irrigazione.
- VO** Valle del fiume Po: aree esterne agli argini maggiori, localizzate ad oriente di Cremona. Diffammati antropizzati e prativi di bonifica agricola hanno quasi completamente cancellato le originali morfologie fluviali.

#### Componenti paesaggistiche di interesse secondario

- VC** Vallate: depositi fluviali di origine fluviale, debitamente rilevati rispetto alla pianura circostante. Sono presenti per lo più tra le valli del Montebello e nei paesaggi agricoli di livello fondamentale della pianura.

## LE DISPOSIZIONI A CONTENUTO PREVALENTE DEL PTCP SONO RAPPRESENTATE NELLA CARTA DELLE TENDENZE DELLE SALVAGUARDIE (CARTA D)

- \* I RIFERIMENTI RIGUARDANO I CRITERI ED INDIRIZZI RELATIVI AI CONTENUTI PAESAGGISTICI DEI PIANI TERRITORIALI DI COORDINAMENTO PROVINCIALE APPROVATI CON DGR N° 8164/2013 DEL 21/12/07

### AMBITI GEOGRAFICI PROVINCIALI CREMASCO (RF. 1.18\*)

#### PAESAGGI DELLE FASCE FLUVIALI (RF. 2.10\*)

- Componenti paesaggistiche di interesse primario**
- VF** Valli fluviali: aree formate e modellate dall'azione erosiva e sedimentaria, attuale e recente, dei fiumi Po, Oglio e Serio.
- VE** Valli terrazzate: aree marginali ed in posizione di elevata ripetto alle valli fluviali, generalmente di acque separate moderatamente erose. Sono legate ad antichi sistemi fluviali, ora non sono più funzionali.

#### Componenti paesaggistiche di interesse secondario

- VP** Valle del fiume Po: aree esterne agli argini maggiori, localizzate ad oriente di Cremona. Diffammati antropizzati e prativi di bonifica agricola hanno quasi completamente cancellato le originali morfologie fluviali.

#### PAESAGGI DELLA PIANURA IRRIGUA (RF. 2.11\*)

- Componenti paesaggistiche di interesse primario**
- VM** Valle del Montebello (o Valle dei Navigli): pianure comprese ad un antico sistema di irrigazione.
- VO** Valle del fiume Po: aree esterne agli argini maggiori, localizzate ad oriente di Cremona. Diffammati antropizzati e prativi di bonifica agricola hanno quasi completamente cancellato le originali morfologie fluviali.

#### Componenti paesaggistiche di interesse secondario

- VC** Vallate: depositi fluviali di origine fluviale, debitamente rilevati rispetto alla pianura circostante. Sono presenti per lo più tra le valli del Montebello e nei paesaggi agricoli di livello fondamentale della pianura.

## AMBITI DI PREVALENTE VALORE NATURALE (RF. 3.1\*)

- Sistemi di particolare rilevanza geomorfologica nella configurazione dei contesti paesaggistici (RF. 3.1.1\*)**
- SV** Scarpate principali: elementi morfologici lineari, con dislivelli nell'ordine della decina di metri, che costituiscono le principali strutture depresse (>3 metri).
- SV2** Scarpate secondarie: elementi morfologici lineari, con dislivelli nell'ordine di pochi metri (<3 metri).

### Sistemi dell'idrografia naturale (RF. 3.1.2\*)

- Corpi idrici**
- UV** Linee fluviali della fascia delle scarpate: indica la porzione di sviluppo dove sono presenti fontane e rusce.
- UV2** Tasse di fontane
- UV3** Zone umide: laghi, stagni, zone paludose e laghetti di acque ristagnanti. Sono raggruppate in zone umide e delimitate da diffusi zone all'imboccatura fluviale che delimitano le ricche naturali da parte del fondo.
- Bodi**

### Geositi (RF. 3.1.3\*)

- Dosi e Pianello di Romanengo**
- Paleovalli**
- Paleomandri**
- Vallecchia d'ossessione**
- Tolbiere**

### Areo o elementi di rilevanza ambientale (RF. 3.1.4\*)

- Alberi monumentali**
- Monumenti naturali**
- PUS non tutelati**

## AMBITI DI PREVALENTE VALORE STORICO E CULTURALE (RF. 3.2\*)

- Areo di valore archeologico (RF. 3.2.1\*)**
- AR** Area a rischio archeologico (RF. 3.2.1\*)
- Sistemi dell'idrografia artificiale e relative opere d'arte (RF. 3.2.2\*)**
- CA** Corsi d'acqua artificiali storici di cui alla lettera c) dell'art. 22 del PTCP 2001

### Opere idrauliche di particolare pregio ingegneristico e paesistico

- centrali idroelettriche**
- resto strada Topica Murra**
- edifici adossamenti**

### Sistemi dell'organizzazione del paesaggio agrario tradizionale (RF. 3.2.3\*)

- Canalizzazioni**
- Aree con boscature dei campi**
- Sistemi degli argini del Po: sistema continuo e certificato di strutture primarie e secondarie**
- Sistemi di argini del Po: sistema continuo e certificato di strutture primarie e secondarie**
- Reti stradali storiche principali e secondarie**
- Reti ferroviarie storiche principali**

### Sistemi dei centri e dei nuclei urbani (RF. 3.2.5\*)

- Perimetro centri storici (prima livello IGM)**
- Centri storici di maggior pregio**

### Sistemi fondamentali della struttura insediativa storica di matrice urbana (RF. 3.2.6\*)

- Luoghi dell'eredità**

## AMBITI DI PREVALENTE VALORE FRUTTIVO E VISIVO-PERCETTIVO (RF. 3.4\*)

- Punti di vista panoramici / visuali sensibili (RF. 3.4.1\*)**
- Tracciato di Cremona - Ponte sul Po a Cremona, a Casalmaggiore e a Dera del Caprio (autostrada A21)**

### Tracciati guida paesaggistici (RF. 3.4.1\*)

- Tracciato di interesse naturalistico**
- Tracciato di interesse paesaggistico**
- Tracciato di interesse storico-culturale**
- Vie di navigazione di interesse naturalistico proposte dal PTR**

### AMBITI, AREE, SISTEMI ED ELEMENTI OGGETTO DI PROGRAMMI E AZIONI DI VALORIZZAZIONE E RIQUALIFICAZIONE (RF. 5.2\*)

- Anelli di pregio da tutelare attraverso l'istituzione di Parchi Locali di Interesse Sovracomunale (L. 86/83 art 34) (RF. 5.2.3\*)**

### RETE ECOLOGICA ESISTENTE E POTENZIALE (RF. 5.3\*)

- aree di primo livello**
- aree di secondo livello**
- aree di terzo livello**
- aree di quarto livello**
- aree di quinto livello**

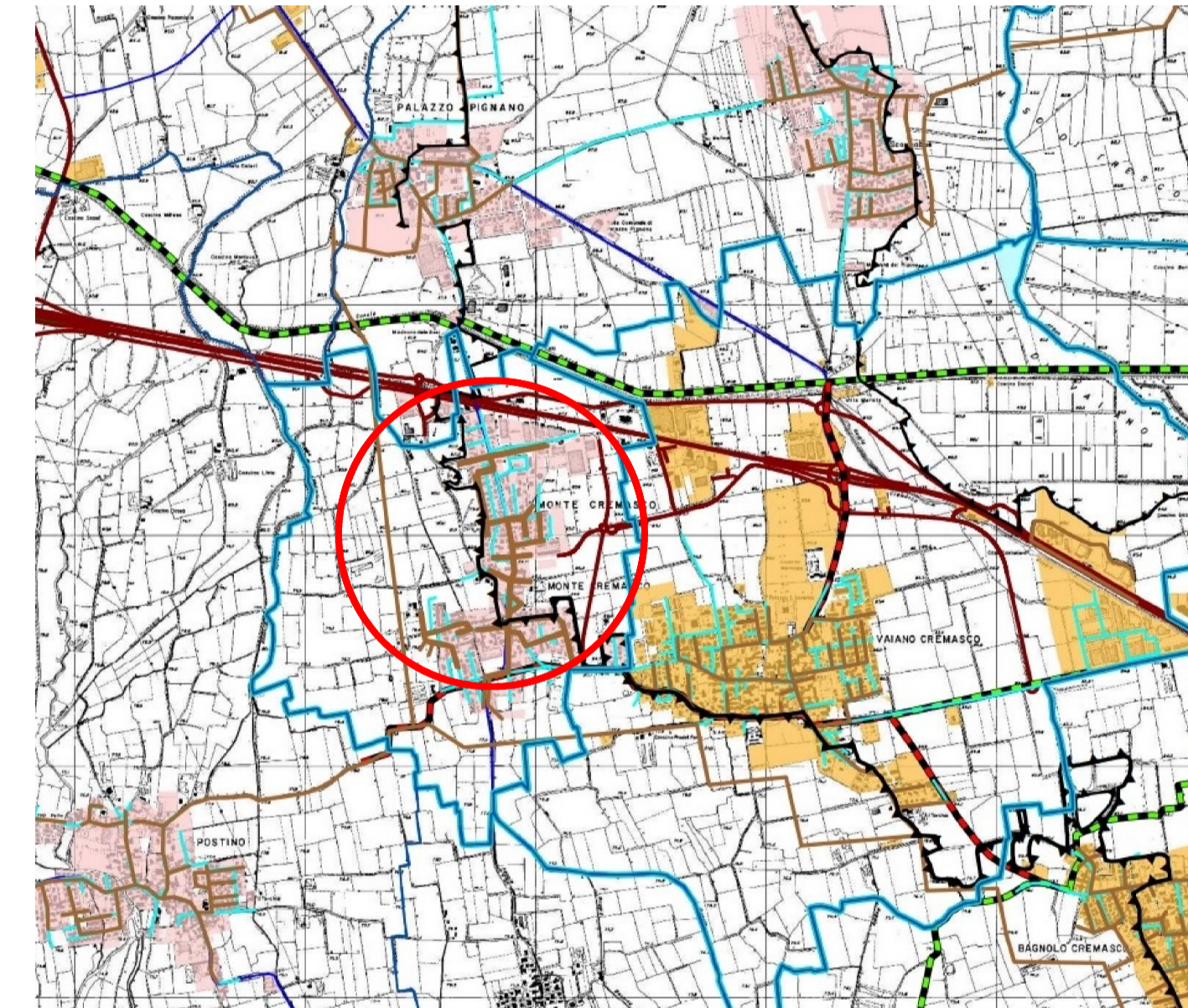
### TUTELA DAL CODICE DEI BENI CULTURALI E DEL PAESAGGIO (RF. 6.1\*)

- Bellezze d'interesse (B.1.4) - Fiumi torreni e corsi d'acqua pubblici (B.1.6)**
- Bellezze d'interesse regionali (B.1.8)**
- Areo archeologiche vicinole (B.1.13)**

### TUTELA DALLA RETE NATURA 2000 (RF. 6.2\*)

- Siti di Importanza Comunitaria e Zone a Protezione Speciale (RF. 6.2\*)**

# CARTA DEGLI INDIRIZZI PER IL SISTEMA INSEDIATIVO E PER LE INFRASTRUTTURE



## LEGENDA

- confine regionale
- confine provinciale
- confine comunale
- perimetro PTA Crema
- perimetro PTA Alto Cremasco
- confine parco regionale fluviale
- Siti Rete Natura 2000 (SIC e ZPS)

### SCARPATE MORFOLOGICHE

- scarpate principali (>3 m)**
- scarpate secondarie (<3 metri)**

### SERVIZI ESISTENTI A FORTE ATTRATTIVITA'

- centri commerciali principali**
- centri servizi principali**
- strutture sportive polifunzionali di interesse sovracomunale**
- dioicoche**
- multisala**
- ospedali**
- case di riposo**
- scuole superiori**
- università**
- musai**
- teatro**
- fiere**

### SISTEMA DELLA RESIDENZA

- espansioni esigenze residenziali (PTA Crema e PTA Alto Cremasco)**

## AREE INDUSTRIALI ESISTENTI E PREVISTE DI RILEVANZA SOVRACOMUNALE

- provinciale**
- intercomunale**
- Solo simbolo: poli industriali dei quali non è ancora definita la localizzazione**
- Poli Industriali Intercomunali locali non definitivi**
- Poli Industriali Intercomunali su aree previste da PRG**
- Poli Industriali Provinciali su nuove aree**
- Poli Industriali Provinciali su aree previste dal PRG**
- Poli Industriali Provinciali su nuove aree**

### SISTEMA DELLE INFRASTRUTTURE DELLA MOBILITA' ESISTENTE

- autostrada A21**
- strade di interesse regionale**
- strade di interesse provinciale**
- strade di interesse locale**
- strade locali di interesse sovracomunale**
- rete ferroviaria**
- canale navigabile**
- Attracchi**
- Porti**
- aeroporto esistente dal Migliaro**

### RETE DEI PERCORSI CICLO-PEDONALI

- esistenti**
- di previsione**

## INFRASTRUTTURE DELLA MOBILITA' DI PREVISIONE

- STRADE DI INTERESSE NAZIONALE**
- Tracciati**
- tracciato previsto**
- potenziamento previsto**
- alternativo tracciato previsto**
- FERROVIE DI INTERESSE NAZIONALE (TAV)**
- tracciato previsto**

### STRADE DI INTERESSE REGIONALE

- Tracciati**
- tracciato previsto**
- potenziamento previsto**
- alternativo tracciato previsto**
- FERROVIE DI INTERESSE REGIONALE**
- raccolto ferroviario previsto**
- linee ferroviarie da potenziare**

### INFRASTRUTTURE SU ACQUA DI INTERESSE REGIONALE

- prosecuzione canale navigabile**
- potenziamento delle infrastrutture per la navigazione fra Casalmaggiore e Cremona**

### STRADE DI INTERESSE PROVINCIALE

- Tracciati**
- tracciato previsto**
- potenziamento previsto**
- alternativo tracciato previsto**

### STRADE LOCALI DI INTERESSE SOVRACOMUNALE

- Tracciati**
- tracciato previsto**
- potenziamento previsto**
- alternativo tracciato previsto**

## RETI E CORRIDORI TECNOLOGICI

- segnalure esistenti**
- acquedotti esistenti**

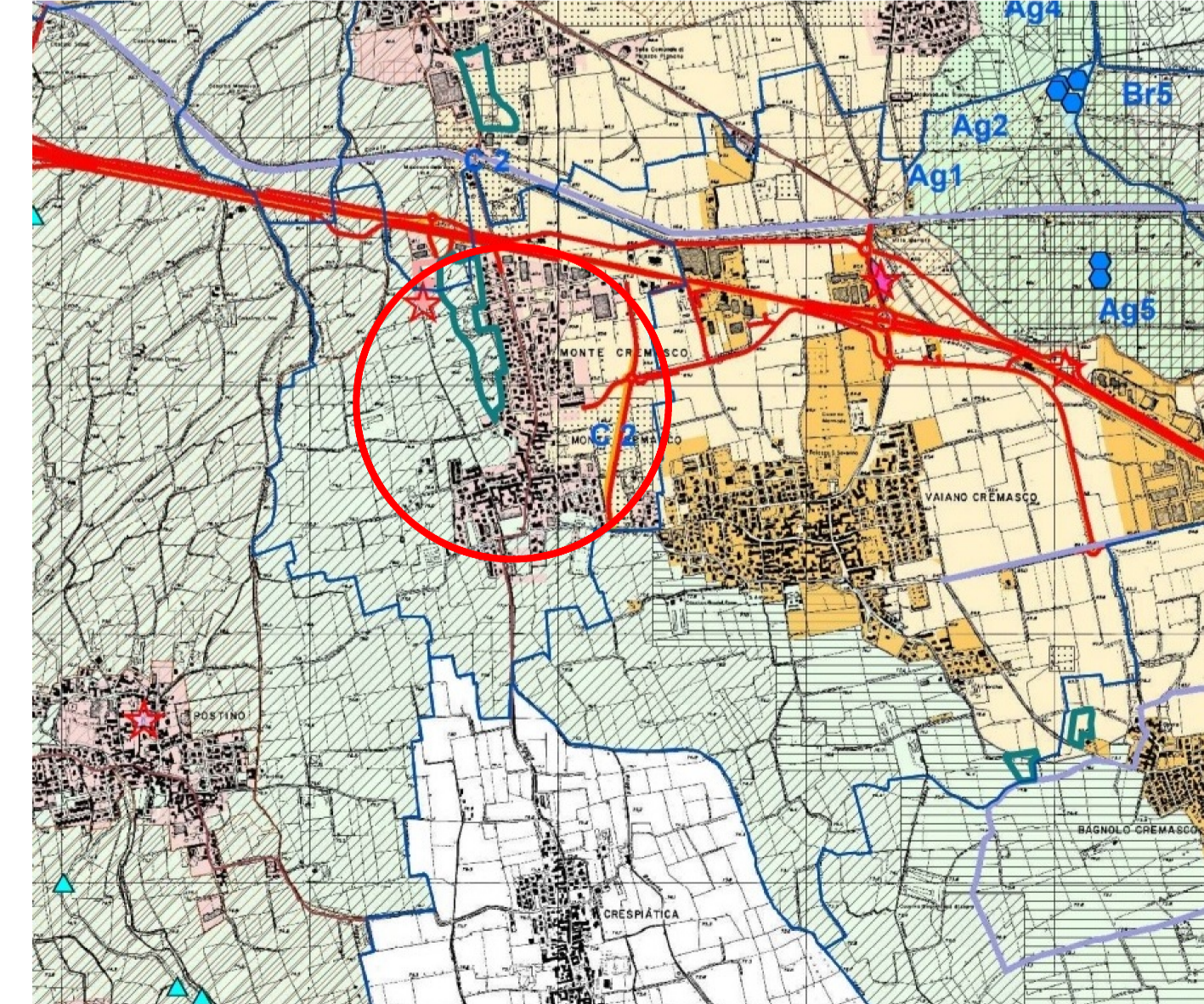
### INFRASTRUTTURE PER LA LOGISTICA

- Centri di Interscambio Merci e Polo Logistico Integrato**
- FF** Fermo-Ferro
- GF** Gomma-Ferro
- AGF** Acqua-Gomma-Ferro
- PLI** Polo Logistico Integrato
- Ferro-Ferro**

### POLARITA' URBANE

- Primo livello**
- Secondo livello**
- Terzo livello**
- Quarto livello**
- Quinto livello**

# CARTA DELLE OPPORTUNITA' INSEDIATIVE



## LEGENDA

- confine regionale
- confine provinciale
- confine comunale
- confine parco regionale fluviale
- confine dei parchi locali di interesse sovracomunale

### ELEMENTI DI RILEVANTE INTERESSE NATURALISTICO

- Fontcelli**
- Riserva**
- Corpi idrici**
- Zone umide (palustre)**
- Zone umide e boidi (areali)**

### COMPONENTI STRUTTURALI DEL PAESAGGIO

- A - Componenti strutturali di interesse primario**
  - a - Valle fluviale del Po
  - b - Valle fluviale del Serio
  - c - Valle fluviale dell'Oglio
  - d - Valli terrazzate
  - e - Vallate
  - f - Area di alimentazione del Molo di Crema
  - g - Molo di Crema
- B - Componenti strutturali di interesse secondario**
  - h - Tervizio alluvionale dell'Adice
  - i - Valle retta del Serio
  - m - Valle retta dell'Adice
  - n - Valle del Montebello
  - o - Valle del Montebello
  - p - Area di alimentazione del Molo di Crema
  - q - Area di alimentazione del Molo di Crema
  - r - Vallate
- C - Paesaggio agricolo della pianura cremasca**
- D - Paesaggio agricolo della pianura cremonese-casalese**

**Ae1** Confine della unita territoriale per la compatibilita' insediativa. La linea gialla indica il livello della componente della rete agricola, la linea rossa indica la compatibilita' insediativa e di livello agricola.

## LIVELLI DI COMPATIBILITA' INSEDIATIVA E DI IDONEITA' AGRICOLA

- 1 - Aree compatibili con tutti gli usi del suolo**
- 1\* - Aree compatibili con gli usi residenziali e assimilabili e con leggere limitazioni per infrastrutture e industrie a medio impatto**
- 2 - Aree con leggere limitazioni per tutti gli usi del suolo**
- 3 - Aree che generalmente presentano leggere limitazioni per gli usi residenziali e per le infrastrutture e severe limitazioni per gli insediamenti industriali**
- 4 - Aree con severe limitazioni per tutti gli usi del suolo**
- 4\* - Aree che generalmente presentano severe limitazioni per gli usi residenziali e per le infrastrutture e in cui gli insediamenti industriali sono inaccettabili**
- 5 - Aree di elevato pregio naturalistico e paesaggistico in cui risulta inaccettabile la realizzazione di qualsiasi intervento insediativo**

### INFRASTRUTTURE DI COLLEGAMENTO ESISTENTI E PREVISTE

- Infrastrutture esistenti:**
  - Autostade**
  - Strade di interesse regionale**
  - Strade di interesse provinciale**
  - Strade di interesse locale**
  - Ferrovia**
  - Percorsi ciclabili esistenti**
  - Aeroporto**
- Infrastrutture previste:**
  - Strade previste**
  - Corridoi stradali**
  - Ferrovia prevista**
  - Percorsi ciclabili previsti**

### POLARITA' URBANE

- Primo livello**
- Secondo livello**
- Terzo livello**
- Quarto livello**
- Quinto livello**

## ELEMENTI DI CRITICITA' TERRITORIALE E AMBIENTALE

### Tipi e livelli di criticita'

- ATTIVITA' ESTRATTIVE**
  - Cave attive**
  - Cave cessate**
  - Cave previste**
- IMPIANTI TRATTAMENTO RIFIUTI**
  - Difensiva attiva**
  - Impianto di recupero energetico (ciclo proprio)**
  - Altri impianti di trattamento rifiuti**
  - Pittadome**
  - Termidistruttore**
- IMPIANTI PRODUTTIVI**
  - Industria a rischio di incidente rilevante (D.Lgs. 344/02)**
  - Industria ad elevato impatto soggetta ad Autorizzazione Integrata Ambientale**
  - Aziende agricole e zootecniche soggette ad Autorizzazione Integrata Ambientale**

### RISCHIO ALLUVIONALE

- Limite fascia di esposizione - Piano assetto idrogeologico dell'Autorita' di Bacino del Fiume Po**
- Areo comprese nelle:**
  - Fascia A: aree a rischio alluvionale alto**
  - Fascia B: aree a rischio alluvionale medio**
  - Fascia C: aree a rischio alluvionale basso**
  - Fascia B di progetto: aree a rischio alluvionale medio**

# COMUNE di MONTE CREMASCO

PROVINCIA DI CREMONA  
REGIONE LOMBARDIA

**PROGETTISTA:**  
Arch. Paolo Monaci  
Urb. Livia Severgnini

## DOCUMENTO DI PIANO

### QUADRO CONOSCITIVO

DP 03.a

Stralcio del Piano Territoriale di Coordinamento Provinciale della Provincia di Cremona -PTCP- sintesi delle opportunita' per il territorio

scala : varie novembre 2023

RESPONSABILE DEL PROCEDIMENTO IL SINDACO

---

ADOTTATO CON DELIBERA C.C. n°.....del.....

PUBBLICAZIONE il.....

APPROVAZIONE CON DELIBERA C.C. n°.....del.....

PUBBLICAZIONE BURL n°.....del.....

## CARTA DEGLI USI DEL SUOLO

E' una carta con valore di indirizzo analitico. Costituisce una rappresentazione di fatto del territorio, frutto dell'interpretazione delle foto digitali e riconducibile alle informazioni provenienti dal progetto DUSAF per il territorio extraurbano e per quello urbano. Il territorio di Monte Cremasco è per gran parte agricolo, le parti urbanizzate si attestano sulla ex SS 451 Paullese per quanto riguarda il comparto produttivo, per quello residenziale partendo dalla ex Paullese si sviluppa lungo l'asse viario principale (SP 43 - Via Garibaldi). Si nota inoltre la presenza di boschi e filari, soprattutto nella zona che coincide con le Scarpate morfologiche.

## CARTA PER GLI INDIRIZZI DEL SISTEMA INSEDIATIVO E PER LE INFRASTRUTTURE

E' una carta orientativa con valore di indirizzo programmatico. Visualizza le principali funzioni con effetto di polarità urbana, gli indirizzi per il sistema insediativo e per le infrastrutture della mobilità e le indicazioni per le aree industriali. Il Comune di Monte Cremasco rientra nelle 'polarità di quarto livello. Il PTCP definisce di quarto livello quei comuni che intrattengono poche relazioni con il contesto, con una dotazione di servizi e infrastrutture medio basse

## CARTA DELLE OPPORTUNITA' INSEDIATIVE

Visualizza le principali informazioni di carattere ambientale per la valutazione di idoneità localizzativa delle nuove aree di espansione insediativa, delle nuove infrastrutture e di tutti gli interventi volti alla trasformazione del territorio. I giudizi di compatibilità e idoneità localizzativa non hanno alcuna valenza prescrittiva, ma costituiscono i riferimenti analitico-interpretativi rispetto a cui vengono formulati gli indirizzi e le indicazioni di carattere orientativo alla base delle scelte localizzative compiute e da compiere in futuro.